

OFERTA Y DEMANDA DE EDUCACIÓN UNIVERSITARIA EN LA REGIÓN DE MURCIA

Antonio Sánchez Martínez

Centro Regional de Estadística de Murcia

Comunidad Autónoma de la Región de Murcia

Matilde Lafuente Lechuga

Departamento de Métodos Cuantitativos para la Economía

Universidad de Murcia

ABSTRACT

El objetivo de este trabajo es analizar, por un lado, como ha evolucionado la demanda de enseñanza universitaria en la Región de Murcia en los últimos veinte años, desde el curso 1981-1982 al actual, y determinar si existen diferencias con las cifras a nivel nacional, así como las posibles causas que provocan esas diferencias.

Con la implantación en el curso 1997-1998 de una universidad de titularidad privada, la Universidad Católica San Antonio, y la posterior creación de la Universidad Politécnica de Cartagena por la Ley 5/1998 de 3 agosto, se están produciendo cambios importantes en la oferta de educación universitaria en la Región de Murcia. Aunque quizá sea pronto para evaluar en qué medida esta descentralización va a repercutir en el panorama de la enseñanza universitaria de nuestra Comunidad Autónoma, se han analizado estas cifras para poder realizar una primera evaluación de estos cambios.

1. INTRODUCCIÓN

En este trabajo nos vamos a centrar en el estudio de la enseñanza universitaria de primer y segundo ciclo de la Región de Murcia.

Veremos la evolución que ha seguido la demanda de este nivel de enseñanza desde el curso 1981-1982 hasta la fecha, tanto para nuestra Comunidad Autónoma como para el conjunto de universidades españolas.

A continuación analizaremos como ha evolucionado la población, tanto para la Región de Murcia como para España, en este mismo período de tiempo, con el fin de determinar las causas que motivan las diferencias entre las tasas de variación de la población universitaria en estos dos ámbitos. Estudiaremos esta evolución para el total de la población, así como para el grupo de edad que, como argumentaremos con cifras, constituye el núcleo más numeroso del conjunto de alumnos que estudian en este nivel de enseñanza.

En el último apartado hablaremos acerca de los importantes cambios que se están produciendo en la oferta de enseñanza universitaria en la Región de Murcia, con la implantación en los últimos cursos de dos nuevas Universidades: una de titularidad privada, la Universidad Católica de San Antonio, y otra de titularidad pública, la Universidad Politécnica de Cartagena.

2. EVOLUCIÓN DE LA DEMANDA EN LOS ÚLTIMOS 20 AÑOS

Veamos a continuación como han evolucionado las cifras de alumnos matriculados en el nivel educativo que estamos estudiando, desde el curso 1981-1982, hasta la fecha.

En el cuadro 1 hemos representado el número de alumnos matriculados en enseñanza universitaria en la Región de Murcia.

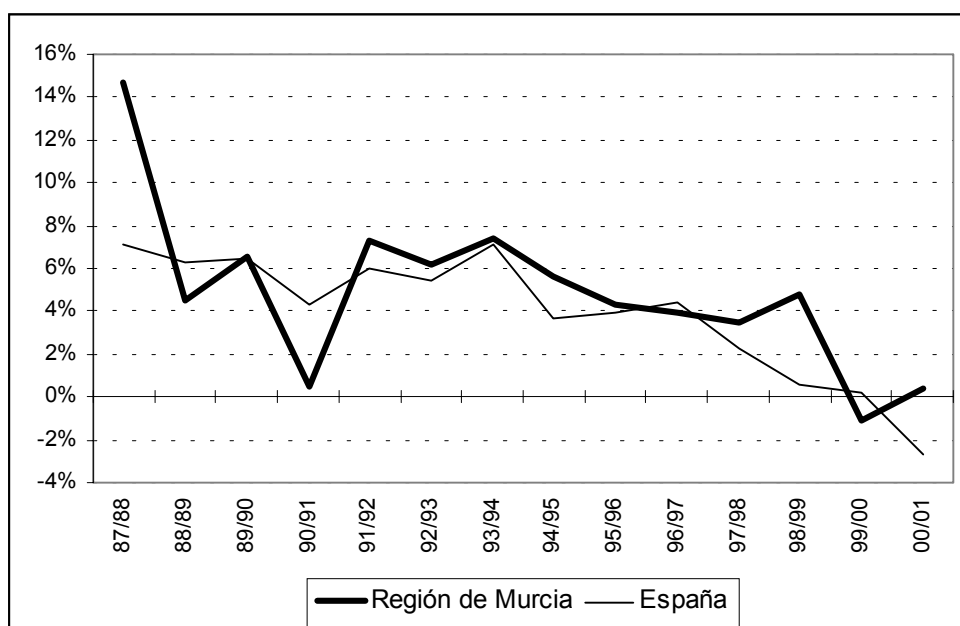
En cuanto a las fuentes de información utilizadas, de la publicación “Estadística de la Enseñanza Superior en España” elaborada por el Instituto Nacional de Estadística, se han extraído los datos de alumnos matriculados en este nivel educativo en la Región de Murcia hasta el curso 1993-1994, y las cifras provisionales que se presentan del curso 2000-2001, estas últimas extraídas de la página Web del INE. Los datos que se presentan desde el curso 1994-1995 hasta el 1999-2000, son los suministrados directamente por las tres Universidades de la Comunidad Autónoma al Centro Regional de Estadística de Murcia.

Cuadro 1. Evolución del número de alumnos matriculados

	Total	Universidad de Murcia	Universidad Politécnica de Cartagena	Universidad Católica San Antonio
Curso 1981-1982	16.010	16.010		
Curso 1982-1983	16.463	16.463		
Curso 1983-1984	17.571	17.571		
Curso 1984-1985	18.332	18.332		
Curso 1985-1986	16.551	16.551		
Curso 1986-1987	20.179	20.179		
Curso 1987-1988	23.153	23.153		
Curso 1988-1989	24.200	24.200		
Curso 1989-1990	25.781	25.781		
Curso 1990-1991	25.912	25.912		
Curso 1991-1992	27.806	27.806		
Curso 1992-1993	29.535	29.535		
Curso 1993-1994	31.722	31.722		
Curso 1994-1995	33.496	33.496		
Curso 1995-1996	34.953	34.953		
Curso 1996-1997	36.343	36.343		
Curso 1997-1998	37.606	36.961		645
Curso 1998-1999	39.393	37.675		1.718
Curso 1999-2000	38.956	31.416	5.035	2.505
Curso 2000-2001	39.112	29.437	5.795	3.880

Fuente: INE. Estadística de la Enseñanza Superior en España
Centro Regional de Estadística de Murcia

Gráfico 1. Tasas de variación anual en la demanda de educación universitaria.



Fuente: INE. Estadística de la Enseñanza Superior en España
Centro Regional de Estadística de Murcia

A lo largo de los 20 años de estudio se ha producido un crecimiento sostenido de la demanda, pasando de 16.010 alumnos matriculados en el curso 1981-1982, a 39.112 en el curso actual, lo que supone un crecimiento relativo de un 144%.

Si extraemos esa misma información para el conjunto de Estado vemos que en el curso 1981-1982 había 669.848 alumnos matriculados, y al final del período esta cifra se sitúa en 1.540.596, lo que nos da un incremento relativo del 130%, bastante inferior al registrado para la Región de Murcia.

Lo que es más difícil de valorar son los incrementos que se producen curso a curso en la cifra de alumnos matriculados. En el gráfico 1 hemos representado esas tasas de variación para la Región de Murcia y España, y donde si vemos que se producen unas tasas que siguen una cierta tendencia lógica es para el conjunto de las Universidades de España. No ocurre lo mismo con los datos para nuestra Comunidad Autónoma, pues junto a incrementos muy elevados en determinados cursos, como en 1986-1987 y 1987-1988 con cifras superiores al 14%, se registra un descenso inexplicable en el curso 1985-1986 (que solo puede ser achacable a un error en la estadística de ese año) y un dato prácticamente invariante para el curso 1990-1991, en una fase en la que el resto de tasas de variación se sitúa en torno al 6%.

La tendencia que siguen estas tasas nos indica un crecimiento cada vez más pequeño, llegando en el curso 2000-2001 a un descenso, en el caso de España, del 2,7%. Para nuestra Comunidad Autónoma, ya se producía una tasa negativa de variación en el curso 1999-2000, que no obstante no tiene su continuación en el 2000-2001, con un aumento del 0,4%, aunque al ser aún las cifras de este curso provisionales, pueden producirse variaciones en el dato definitivo.

De la estadística que elabora el Instituto Nacional de Estadística es posible extraer, pero solo desde el curso 1988-1989, la cifra de alumnos nuevos inscritos en el primer curso. De esta estadística se deduce que el incremento en el número de alumnos nuevos es también superior, en términos relativos, en Murcia que en España, con unas tasas de variación entre el curso 1998-1999 y el 1988-1989 del 48 y 43% respectivamente, diferencia que no obstante es menor que la que existe entre las tasas de variación en este período de 11 cursos para el total de alumnos, que para nuestra Comunidad Autónoma es del 62%, frente al 50% de España.

3. TASAS DE ESCOLARIZACIÓN UNIVERSITARIA EN MURCIA Y ESPAÑA

Hemos querido averiguar si este incremento superior al producido para España en la demanda educativa en las dos últimas décadas es debido a que se ha experimentado un mayor incremento en la población de determinadas edades para Murcia que para España, o bien a que lo que ha aumentado en mayor medida es el porcentaje de individuos de un determinado grupo de edad que accede a la enseñanza universitaria.

En términos relativos el crecimiento de la población total en la Región de Murcia, si tomamos como cifra de partida la que se deduce del Censo de Población de 1981, y como cifra final, los últimos datos oficiales publicados que tienen como referencia 1 de enero de 1999, se sitúa en el 18,4%, frente a tan solo un 6,7% para el conjunto de la población española.

Vamos a centrarnos en las edades que, como ya veremos, se encuentran las tres cuartas partes del total de alumnos matriculados en enseñanza universitaria. Veamos como ha evolucionado la población con edades comprendidas entre los 18 y 24 años, desde 1981 hasta 1999.

Del año 1981 se dispone del detalle de la población por edad año a año, pero a 1 de enero de 1999 se han publicado ya las cifras oficiales de población pero aún no se tiene el detalle por edad. Lo que hemos considerado en este caso es la población por edad con referencia a 1 de enero de 1998, y hemos supuesto que en estas edades no va a haber prácticamente variación de un año a otro (esto es tanto como decir que los saldos migratorios en estas edades son prácticamente nulos y que es muy bajo el número de defunciones).

Por tanto hemos considerado para 1999, para el grupo de edad de 18 a 24 años, la población de 17 a 23 años de 1998.

La población para este grupo en la Región de Murcia, ha pasado de 107.438 a 137.263, con un crecimiento relativo del 28%. Este aumento para España ha sido mucho más moderado, de tan solo un 8%.

La afirmación que hemos hecho con anterioridad, en el sentido de que las tres cuartas partes de la población estudianta en centros universitarios se encuentra en el grupo de edad antes señalado, vamos a intentar argumentarla con los datos disponibles.

Para determinar cual es la composición por edad de esta población, hemos hecho uso de dos fuentes de información.

De la publicación “Estadística de la Enseñanza Superior en España” es posible extraer para los últimos cursos datos de alumnos por grupos de edad. Así, del curso 1998-1999 se tiene la siguiente estructura por edad de esta población:

Cuadro 2. Distribución por edad de los alumnos matriculados en el curso 1998-1999

Grupos de edad	Región de Murcia	España
Menores de 25 años.....	76,98	73,46
De 25 a 29 años.....	14,21	15,80
De 30 a 39 años.....	5,79	7,32
De 40 y más años.....	3,02	2,39
No desglosable.....	0,00	1,03
TOTAL.....	100,00	100,00

Fuente: INE. Estadística de la Enseñanza Superior en España

Como era de esperar el grupo más numeroso corresponde a los alumnos con edades comprendidas entre los 18 y 24 años, con una proporción que si sitúa entre el 77% y el 74%.

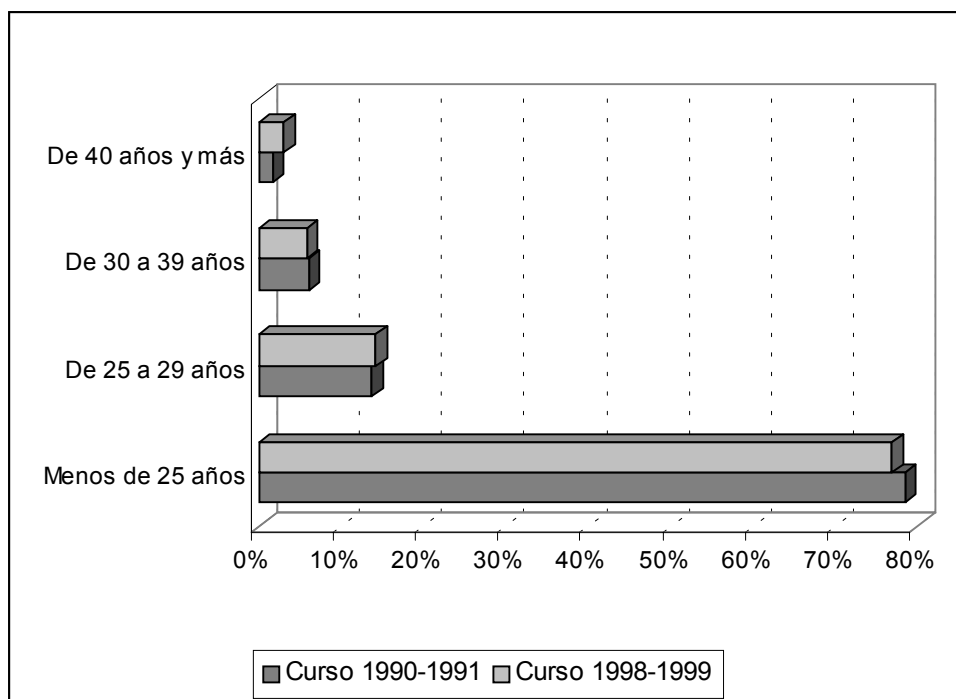
Hemos buscado una fuente alternativa, cuyos datos tuvieran una cierta distancia en el tiempo, para ver si podemos considerar que esta proporción se ha mantenido más o menos constante en el período de tiempo en estudio.

De la información disponible del Censo de Población de 1991, es posible obtener datos sobre el número de personas que realizan estudios universitarios clasificadas por edad.

Los resultados nos hacen pensar que esta distribución por edades de la población estudiante ha permanecido prácticamente invariante, al menos en lo que se refiere al porcentaje que pertenece al grupo de menos de 25 años. La distribución que se tiene para las dos fuentes de información, y los dos cursos de referencia (1991, o lo que es lo mismo referente al curso 1990-1991, y al curso 1998-1999) para la Región de Murcia, se ha representado en el gráfico 2.

Para España, hemos obtenido una proporción algo mayor del Censo de Población de 1991 que la disponible para el curso 1998-1999, pues según la fuente mencionada el 77% de los estudiantes del nivel considerado tienen menos de 25 años.

Gráfico 2. Distribución de los alumnos matriculados en enseñanza universitaria por edad.



Fuente: INE. Estadística de la Enseñanza Superior en España
CREM. Censo de Población de 1991 de la Región de Murcia

Al no disponer en la publicación del INE sobre enseñanza superior de datos de distribución por edad para cursos anteriores, nos vemos forzados a hacer una suposición para el primer curso académico considerado, que es la de suponer que el porcentaje de alumnos en el grupo de 18 a 24 años se sitúa en el 77% tanto para la Región de Murcia como para el conjunto de las Universidades de España. No obstante, a la vista de los datos disponibles, el error que pudiéramos estar cometiendo creemos que no tiene significación alguna.

Bajo este supuesto hemos obtenido que en el curso 1981-1982 los alumnos matriculados en la enseñanza universitaria menores de 25 años suponen para nuestra Comunidad Autónoma un 11,5%, frente al 12,3% que representan para el conjunto del Estado, es decir no existían grandes diferencias en cuanto a “escolarización” en estas edades entre Murcia y España.

Nos trasladamos ahora al curso 1998-1999 (último dato disponible detallado por edad), y obtenemos para la Región de Murcia una “tasa de escolarización universitaria” para los menores de 25 años del 27,9%, y para España una cifra muy similar, un 27,6%.

En consecuencia, hemos obtenido un mayor aumento en la tasa de escolarización de estas edades en la Región que en España, al incrementarse esta tasa en 16,4 puntos, frente a 15,3. No obstante, no parece que sean muy grandes las diferencias.

En este sentido podemos concluir que el mayor aumento experimentado en la demanda universitaria para la Región de Murcia que para España, viene motivado fundamentalmente por el hecho de que nuestra Comunidad Autónoma disponga de tasas de crecimiento de la población muy superiores al conjunto nacional, tanto para datos globales como, muy especialmente, para la población con edades comprendidas entre los 18 y 24 años, si bien algo puede influir el hecho de haberse producido un aumento ligeramente superior en la “tasa de escolarización universitaria”.

4. LA OFERTA DE ENSEÑANZA UNIVERSITARIA EN LA REGIÓN DE MURCIA.

Hasta el curso 1996-1997 solo existía una única institución universitaria en la Región de Murcia, la Universidad de Murcia.

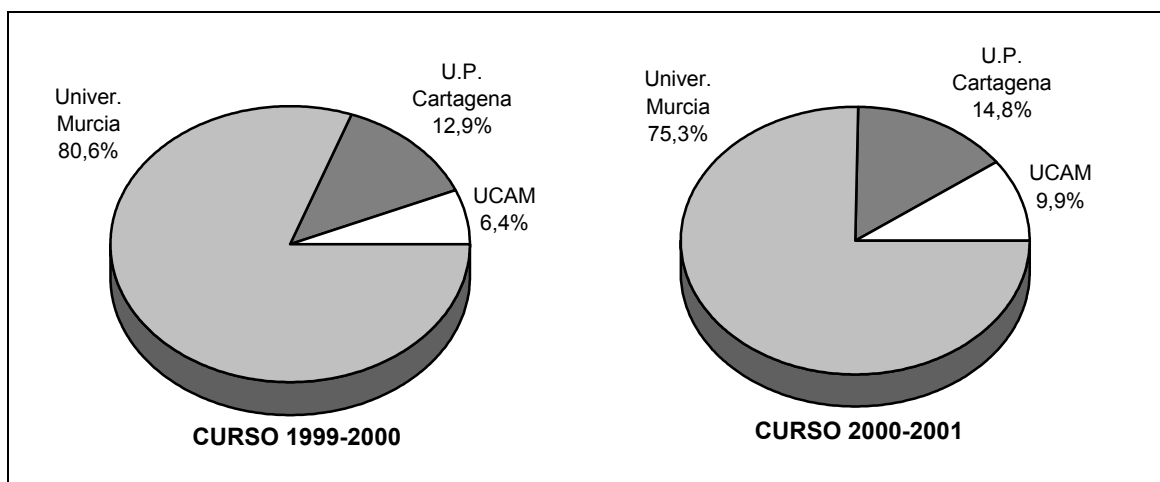
En el curso 1997-1998 comienza a impartir clases una universidad de titularidad privada, la Universidad Católica San Antonio. En el cuadro 1 podemos ver como ha ido progresando el número total de alumnos matriculados en esta institución, pasando, en tan solo 4 cursos, de 645 a 3.880 alumnos.

Por la Ley 5/1998 de 3 agosto se creó la Universidad Politécnica de Cartagena, institución que dispone de todas las Escuelas Universitarias Técnicas (con excepción de las Ingenierías Informáticas de Gestión y Sistemas) y las Escuelas Técnicas Superiores, anteriormente integradas en la Universidad de Murcia, además de alguna otra titulación de grado medio y la Licenciatura de Administración y Dirección de Empresas.

De la Universidad Politécnica de Cartagena tan solo se disponen datos de dos cursos académicos, que no obstante denotan un crecimiento importante, pues a los 5.035 alumnos matriculados en el curso 1999-2000, hay que sumarle 760 alumnos más en el curso que acaba de finalizar.

En el gráfico 3 hemos representado como ha variado la distribución por universidades del número total de alumnos matriculados en este nivel de enseñanza en la Región de Murcia.

Gráfico 3. Distribución por universidades del número de alumnos matriculados.



Fuente: Centro Regional de Estadística de Murcia

Como podemos observar las dos universidades de nueva creación están restando peso específico a la Universidad de Murcia en el reparto del número de alumnos, pues en el último curso académico un 25% de la población escolarizada en enseñanza universitaria en la Región de Murcia está matriculada en una de estos dos Universidades.

Aún cuando la oferta de titulaciones de la Universidad Católica San Antonio está en constante aumento desde su creación en el curso 1997-1998 (en la actualidad oferta un total de 17 titulaciones), y en igual o en mayor medida ha traído consigo un incremento muy importante en la cantidad de alumnos que la demandan, no obstante el porcentaje de alumnos que accede a la enseñanza universitaria en centros públicos sigue siendo del 90%, frente al 10% que ingresaron en la Universidad Católica San Antonio en el curso 2000-2001.

5. CONCLUSIONES

Las conclusiones a este trabajo se han sido señalando en los distintos apartados del mismo, no obstante podemos resumirlas en los siguientes puntos:

1. El número de alumnos que estudian enseñanza universitaria ha crecido en la Región de Murcia, en los últimos 20 años (desde el curso 1981-1982 al 2000-2001), un 144%, aumento muy superior al experimentado en el conjunto de las universidades de España, con una tasa del 130%. La tendencia en los últimos cursos nos indica que ya está descendiendo el número de matriculaciones.

2. Hemos estudiado, a qué se ha podido deber este incremento mayor en nuestra Comunidad Autónoma, y con los datos disponibles hemos llegado a la conclusión de que se debe fundamentalmente a un mayor incremento en la población, más marcado precisamente en las edades que se encuentra más del 75% de la demanda de este nivel de enseñanza, de 18 a 24 años.
3. En cuanto a los cambios registrados en los últimos años en la oferta de enseñanza universitaria, con la creación de dos nuevas Universidades, hemos visto que se están produciendo cambios importantes, que tienen su reflejo en el hecho de que las dos nuevas Universidades acaparen ya, en el curso 2000-2001, un 25% del total de alumnos que estudian enseñanza universitaria en la Región de Murcia.

6. REFERENCIAS BIBLIOGRÁFICAS

- CENTRO REGIONAL DE ESTADÍSTICA DE MURCIA. COMUNIDAD AUTÓNOMA DE LA REGIÓN DE MURCIA. *Anuario Estadístico de la Región de Murcia*.
- CENTRO REGIONAL DE ESTADÍSTICA DE MURCIA. COMUNIDAD AUTÓNOMA DE LA REGIÓN DE MURCIA. *Censo de Población de 1991 de la Región de Murcia. Tomo I. Resultados Regionales*.
- CENTRO REGIONAL DE ESTADÍSTICA DE MURCIA. COMUNIDAD AUTÓNOMA DE LA REGIÓN DE MURCIA. *Padrón Municipal de Habitantes de la Región de Murcia 1998*.
- CENTRO REGIONAL DE ESTADÍSTICA DE MURCIA. COMUNIDAD AUTÓNOMA DE LA REGIÓN DE MURCIA. *Web de la Dirección General de Economía y Estadística* <http://www.carm.es/econet/>.
- INSTITUTO NACIONAL DE ESTADÍSTICA: *Censo de Población de 1981. Resultados Nacionales. Tomo I. Volumen I*.
- INSTITUTO NACIONAL DE ESTADÍSTICA: *Censo de Población de 1981. Provincia de Murcia. Parte I^a*.
- INSTITUTO NACIONAL DE ESTADÍSTICA: *Censo de Población de 1991. Tomo I: Resultados Nacionales. Características Generales de la Población*.
- INSTITUTO NACIONAL DE ESTADÍSTICA: *Estadística de la Enseñanza Superior en España. Cursos 1981-1982, a 1997-1998*.
- INSTITUTO NACIONAL DE ESTADÍSTICA: *Web del Instituto Nacional de Estadística* <http://www.ine.es>. Datos de enseñanza universitaria de los cursos 1998-1999 y 2000-2001, y cifras de población por edad.